

РУКОВОДСТВО ПО ЭКСПЛУАТАЦИИ (ПАСПОРТ) СВЕТОДИОДНЫЙ СВЕТИЛЬНИК

1. ТЕХНИЧЕСКИЕ ХАРАКТЕРИСТИКИ

Наименование параметра	SPO-6-36-4K-P SPO-6-36-4K-M SPO-6-36-4K-P-A SPO-6-36-4K-M-A	SPO-6-36-6K-P SPO-6-36-6K-M SPO-6-36-6K-P-A SPO-6-36-6K-M-A	SPO-6-48-4K-P SPO-6-48-4K-M	SPO-6-48-6K-P SPO-6-48-6K-M
	Напряжение питания (переменного тока), В	165-265		
Номинальное напряжение питания (переменного тока), В	220			
Частота сети, Гц	50/60			
Потребляемая мощность, Вт	36		48	
Световой поток, Лм	3060		4200	
Габаритная яркость, Кд/м²	< 5000			
Класс светораспределения	П			
Категория по ограничению яркости	3			
Индекс цветопередачи, Ra	>80			
Цветовая температура, К	4000	6500	4000	6500
Коэффициент пульсации (IRF), %	<5%			
Коэффициент мощности (PF), cos φ	>0.95			
Класс защиты от поражения электрическим током	I			
Степень защиты от воздействий окружающей среды	IP40			
Климатическое исполнение и категории размещения	УХЛ4			
Срок службы, ч	50 000			
Габариты, ДхШхВ, мм	595x595x19			
Масса, г	1400			

2. КОМПЛЕКТНОСТЬ

Светодиодный светильник, шт.	1
Руководство по эксплуатации (Паспорт), экз.	1

3. ПОДГОТОВКА, ПОДКЛЮЧЕНИЕ И МОНТАЖ ИЗДЕЛИЯ

3.1. Требования безопасности.

Внимание! Монтаж или демонтаж светодиодного светильника необходимо производить строго при отключенном напряжении сети. Запрещается эксплуатация изделия с поврежденной изоляцией проводов и токоведущих частей. Запрещается самостоятельно разбирать и ремонтировать изделие.

3.2. Подготовка изделия к работе.

Распакуйте светильник и убедитесь в отсутствии повреждений корпуса, рассеивателя и проводов.

3.3. Подключение.

Внимание! Все провода во время подключения светодиодного светильника должны быть обесточены. Сечение жил используемых проводов должно быть не менее 0,75мм².

3.3.1. Для подключения светильника необходимо подвести к месту его монтажа 3-х жильный провод.

3.3.2. Этот провод необходимо подключить к проводу источника питания с помощью внешнего клеммника (в комплект не входит) в соответствии со схемой, изображенной на рис.1; модель SPO-6-36 не имеет вывода проводов, подключение происходит через клеммную колодку в соответствии со схемой на рис. 2.

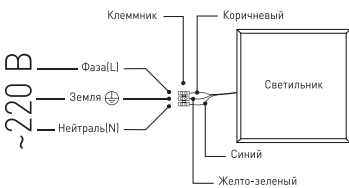


Рис.1. Схема подключения светильника SPO-6-48 к сети 220В.

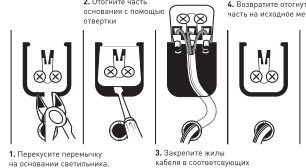


Рис.2. Схема подключения светильника SPO-6-36 к сети 220В.

3.3.3. После проверки правильности подключения можно включать сетевое напряжение.

4. МЕРЫ ПРЕДОСТОРОЖНОСТИ

- Во избежание несчастных случаев никогда не подвергайте изделие воздействию огня и не опускайте его в воду.
- Изделие предназначено для использования только внутри помещений.
- Во избежание несчастных случаев запрещается самостоятельно производить ремонт электротехнической продукции.
- Запрещается эксплуатировать изделие при наличии механических и прочих повреждений любого из его компонентов.
- Помните, что переменное напряжение 220В опасно для жизни!

5. ТРАНСПОРТИРОВКА И ХРАНЕНИЕ

Транспортировка и хранение изделия должны производиться в упаковке с соблюдением мер предосторожности от механических повреждений и воздействия атмосферных осадков.

6. УТИЛИЗАЦИЯ

Изделие необходимо утилизировать согласно требованиям законодательства территории реализации.

7. ВОЗМОЖНЫЕ НЕИСПРАВНОСТИ И СПОСОБЫ ИХ УСТРАНЕНИЯ

Внимание! Все работы связанные с устранением возможных неисправностей изделия должны осуществляться при отключенном питании сети!

Светильник не работает	<ul style="list-style-type: none"> проверить наличие сетевого напряжения питания 220В убедитесь в целостности всех проводов и их изоляции убедитесь в целостности всех соединений
------------------------	--

Перечень возможных неисправностей и способы их устранения приведены в таблице 3.

Таблица 3.

Если эти способы Вам не помогли, для устранения неисправности обратитесь за помощью к квалифицированным специалистам.

8. СВЕДЕНИЯ ОБ ИЗДЕЛИИ

Наименование изделия:	Бытовой светильник
Модель изделия	Модель: SPO-6 Артикулы: SPO-6-36-4K-P, SPO-6-36-4K-M, SPO-6-36-6K-P, SPO-6-36-6K-M, SPO-6-48-4K-P, SPO-6-48-4K-M, SPO-6-48-6K-P, SPO-6-48-6K-M
Тип изделия	Светодиодный светильник
Товарный знак	ЭРА
Страна изготовитель	Китай
Наименование изготовителя	АТЛ Бизнес (Шэньчжэнь) КО., ЛТД (ATL Business (ShenZhen) CO., LTD.)
Адрес изготовителя	КНР, 518054, Шэньчжэнь, Наньшань Дистрикт, Чуанье стрит, Нос Баоличэнг Билдинг, рум 901 (PRC, 518054, Shenzhen, Nanshan District, Chuangye street, North Baolicheng Building, room 901)
Информация для связи с изготовителем	atl_company@163.com
Импортер	Информация об импортере указана на этикетке, расположенной на индивидуальной упаковке.
Служба по работе с потребителями	121467, Россия, г.Москва, а/я 43
Соответствие нормативным документам	Изделие соответствует требованиям ТР ТС 004/2011 «о безопасности низковольтного оборудования», ТР ТС 020/2011 «Электromагнитная совместимость технических средств»
Дата изготовления	Указана на упаковке или корпусе светильника
ВАЖНО! Производитель оставляет за собой право вносить изменения в конструкцию и спецификации выпускаемых изделий в любое время без предварительного уведомления и без каких-либо обязательств внести такие же изменения в ранее или позднее произведенные изделия.	

9. ГАРАНТИЙНЫЕ ОБЯЗАТЕЛЬСТВА

- Гарантийный срок эксплуатации изделия составляет 2 года со дня продажи, при соблюдении потребителем условий монтажа, эксплуатации, транспортировки и хранения, изложенных в данном руководстве.
- Устройство не подлежит гарантийному обслуживанию в случае:
 - предъявления товара с незаполненным (неправильно заполненным) гарантийным талоном;
 - наличия механических повреждений или следов вскрытия корпуса;
 - нарушения условий эксплуатации, изложенных в данном руководстве.

Замена вышедшей из строя электротехнической продукции осуществляется в точке продажи при наличии корректно заполненного гарантийного талона:

Место продажи	Дата продажи	Штамп магазина и подпись продавца
---------------	--------------	-----------------------------------



КОЛДОНМО (ПАСПОРТ) Жарыкдиоддуу шамчырак

1. ТЕХНИЧЕСКИЕ ХАРАКТЕРИСТИКИ

Параметрлеринин аталышы	SPO-6-36-4K-P SPO-6-36-4K-M SPO-6-36-6K-P-A SPO-6-36-6K-M-A	SPO-6-36-6K-P SPO-6-36-6K-M SPO-6-36-6K-P-A SPO-6-36-6K-M-A	SPO-6-48-4K-P SPO-6-48-4K-M	SPO-6-48-6K-P SPO-6-48-6K-M
Азыктануунун чыналуусу (өзгөрмө ток), В	165-265			
Азыктануунун номиналдуу чыналуусу (өзгөрмө ток), В	220			
Ток тармагынын жыштыгы, Гц	50/60			
Колдонулуучу кубаттуулук, Вт	36		48	
Жарыктык агым, Лм	3060		4200	
Түс берүү индекси (Ra), кем эмес	>80			
Түс температурасы, К	4000	6500	4000	6500
Согуучулук коэффициенти (IRF):	<5%			
Кубаттуулук коэффициенти (PF):	>0.95			
Айлана-чөйрөнүн таасир берүүсүнөн коргоо деңгээли	IP40			
Кызмат өтөө мөөнөтү, саат	50 000			
Көлөмү, УЗУНУ*ТУУРАСЫ*БИЙИКТИГИ, мм	595*595*19			
Массасы (шамчырак жана азыктандыруу булагы), г	1400			

2. ТОПМОДУЛУГУ

Жарыкдиоддуу шамчырактын, даана.	1
Колдонмо китеп (Паспорт), экз.	1

3. ШАМЧЫРАКТЫ ДАЯРДОО, ТУТАШТЫРУУ ЖАНА ОРНОТУУ

3.1. Коопсуздук талаптары.

Көңүл бургула! Жарыкдиоддуу шамчыракты орнотуу же кайра орнотууда чыналып турган токту өчүрүү керек. Чырактын проводуну сырткы коргоочу катмары же ток берүүчү бөлүктөрү бузук болсо колдонууга тыюу салынат. Өз алдынча чечүү же оңдоого тыюу салынат.

3.2. Шамчыракты ишке киргизүүгө даярдоо.

Чыракты оромолдон чыгарып, корпусунун, жарык чачыраткынын, проводунун бузук же сынык эместигин текшериниз.

3.3. Туташтыруу.

Көңүл бургула! Жарыкдиоддуу шамчыракты туташтырууда бардык проводдорду токтон суурол таштоо керек. Проводдогу ажырым зымдар 0,75мм² кем болбоосу зарыл.

3.1. Туташтыруу үчүн орнотуу турган жерине эки ажырым зымды адып коюлу керек.

3.2.1 - сырткы каргаштуу схемага ылайык бул провод азыктандыруу проводуна сырткы клеммниктин жардамы менен туташтырылат (клеммник топтомо кирбейт);

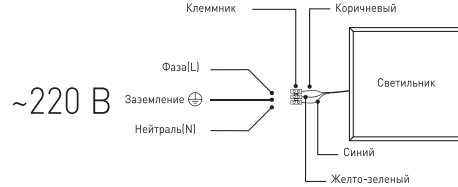


Рис.1. 220В шамчыракты токту туташтыруу схемасы

3.3.3. токко туура туташканын текшерген соң токту жаңдырса болот.

4. КООПСУЗДУК ЧАРАЛАРЫ

- Кырсакты алдын алуу үчүн шамчыракты отко жакындатпаның жана сууга тийгизбениң.
- Шамчыракты белмичи ичинде гана колдоого болот.
- Кырсакты алдын алуу үчүн электротехникалык буюмду өз алдынча оңдоого болбойт.
- Шамчырактын же анын бөлүктөрүнүн бузук же сынык болсо колдонууга тыюу салынат.
- 220В өзгөрмө ток өмүргө кооптуу!

5. ТАШУУ ЖАНА САКТОО

Шамчыракты оромолдону ташуу жана сактоодо механикалык сынуу, бузулуп жана нымдан сактоону эске алуу зарыл.

6. КЕРЕКТЭН БӨЛГҮРҮ

Шамчыракты ал сатылып жаткан өлкөнүн мыйзамына ылайык керектен чыгаруу зарыл.

7. МҮМКҮН БОЛГОН БУЗУЛУУЛАР ЖАНА АЛАРДЫ ОҢДОО

Көңүл бургула! Шамчырактын ар кандай бузулуусун оңдоо иштерине токту өчүрүү керек!

3-таблицада мүмкүн болгон бузулуулар жана аларды оңдоо иштери берилген.

3-таблица.

Шамчырак иштесе	<ul style="list-style-type: none"> 220В токтуң бар экенин текшериниз бардык проводдордун он жана ачык эместигин текшериниз бардык туташтыргычтардын бузук эместигин текшериниз
-----------------	---

Эгер бул чаралар сизге жардам бербесе атайын адистерге кайрылыңыз.

8. ШАМЧЫРАК ТУУРАЛУУ МААЛЫМАТ

Буюмдун аталышы	Тиричиликте колдонулуучу шамчырак
Буюмдун модели	Модель: SPO-6 Артикулы: SPO-6-36-4K-P, SPO-6-36-4K-M, SPO-6-36-6K-P, SPO-6-36-6K-M, SPO-6-48-4K-P, SPO-6-48-4K-M, SPO-6-48-6K-P, SPO-6-48-6K-M
Буюмдун тиби	Жарыкдиоддуу шамчырак
Соода белги	ЭРА
Жасаган өлкө	Кытай
Жасаган ишканаланын аты	АТЛ Бизнес (Шэньчжэнь) КО., ЛТД (ATL Business (ShenZhen) CO., LTD.)
Жасаган ишканаланын дарегі	КЭР, 518054, Шэньчжэнь, Наньшань району, Чуанье көчөсү, Нос Баоличэн имараты, 901-батир (PRC, 518054, Shenzhen, Nanshan District, Chuangye street, North Baolicheng Building, room 901)
Жасаган ишкана менен байланышуу учун маалымат	atl_company@163.com
Импортоочу уюм	Импортоочу уюм жонундогу маалымат индивидуалдык кутудагы этикеткада корсотулган.
Керектоочулар менен иштоо боюнча кызматтын дарегі	121467, Россия, Москва, ш. а/я 43
Нормативдик документтерге туура келиши	Буюм «Томону чыналуудагы туулуштордун коопсуздук боюнча ТР ТС 002011, "Техникалык каражаттардын электроммагниттик бир-бирине дал келүүсү жонундогу" ТР ТС 020/2011 талаптарына жооп берет
Жасалуу мооноту	Буюмдун сырткы жагын

9. КЕПИЛДИК

9.1. Шамчыракка сатылган кийин 2 жыл мөөнөттүк колдонуу кепилдик берилет. Кардарга колдонмо китепке ылайык орнотуу, колдонуу, ташуу жана сактоо чараларын туура жүргүзгөндө кепилдик берилет.

- 9.2. эгер төмөнкүлөр болсо шамчыракка кепилдик берилбейт:
- кепилдик талону толук толтурулбаса (туура эмес толтурулса);
 - механикалык бузук же коргусунун кардар тарабынан өз алдынча ачылганын байкаса;
 - колдоимо китепке ылайык колдонуу шарттары туура эмес жүргүзүлсө.

Электротехникалык бузуу бар буюмду сатылган жайда туура толтурулган кепилдик талонунун негизинде алмаштыра аласыз:

Сатылган жайы	Сатылган убактысы	Дүкөндүн штампы жана сатуучунун колу

Өндүрүүчүдө чыгарылган буюмдардын конструкциясына жана спецификациясына кайлаган убакытта алдын ала эскертүүсү жана ушундай эле өзгөрүүлөрдү киргизүү же кийинки чыгарылган буюмдарга киргизүү милдеттенмеси өзгөрүүлөрдү киргизгенге уулу бар.



ПАЙДАЛАНУ ЖӨНІНДЕГІ НУСҚАУЛЫҚ (ПАСПОРТ) ЖАРЫҚДИОДТЫ ШАМДАЛ

1. ТЕХНИКАЛЫҚ СИПАТТАМАЛАРЫ

Параметрдің атауы	SPO-6-36-4K-P SPO-6-36-4K-M SPO-6-36-4K-P-A SPO-6-36-4K-M-A	SPO-6-36-6K-P SPO-6-36-6K-M SPO-6-36-6K-P-A SPO-6-36-6K-M-A	SPO-6-48-4K-P SPO-6-48-4K-M	SPO-6-48-6K-P SPO-6-48-6K-M
Қуат беру кернеуі (ауыспалы ток), В	165-265			
Тенгериңді қуат беру кернеуі (ауыспалы ток), В	220			
Желінің жиілігі, Гц	50/60			
Тұтымылатын қуаты, Вт	36		48	
Жарықтық агым, Лм	3060		4200	
Түсті беру индексі (Ra), кем емес	>80			
Түстілік температура, К	4000	6500	4000	6500
Лүпілдеу коэффициенті (IRF):	<5%			
Қуаттылық коэффициенті (PF):	>0.95			
Қоршаған ортадан келетін әсерден қорғану дәрежесі	IP40			
Қызмет ету мерзімі, сар	50 000			
Пішіні, УХЕХБ, мм	595x595x19			
Салмағы (шамдал және қуат беру көзі), г	1400			

2. ТОПТОМДУЛУҒУ

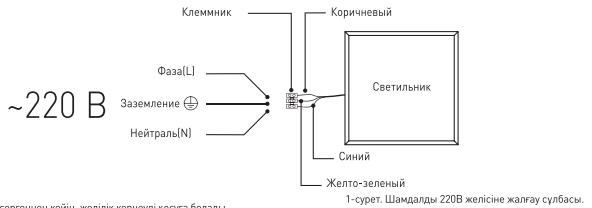
Жарықдиодты шамдал, дана	1
Пайдалану жөніндегі нұсқаулық (Паспорт), нұсқа	1

3. БҮЙІМДІ ДАЙЫНДАУ, ЖАЛҒАУ ЖӘНЕ МОНТАЖДАУ.1. Коопсуздық талаптары.

- 3.1. Қауіпсіздік талаптары.
 ⚠ **Назар аударыңыз!** Жарықдиодты шамдалды монтаждауды немесе демонтаждауды қатаң түрде желі кернеуі өшіріліп күйде жүргізілуі қажет. Сымдарының оқшаулағышы мен ток жүретін бөліктері ақауланған бұйымдарды пайдалануға тыйым салынады. Бұйымды өздiгiмен ашуға және жөндеуге тыйым салынады.

- 3.2. Бұйымды жұмысқа дайындау.
 Шамдал қаптамасын ашыңыз және коргусының, шашыратқышының және сымдарының ақаулы болмауларына көз жеткізіңіз.

- 3.3. Жалғау.
 ⚠ **Назар аударыңыз!** Жарықдиодты шамдалды жалғау кезінде барлық сымдар тоқтан ажыратылуы тиіс болады. Пайдаланылатын сымдардың шоғырсымдарының қималары 0,75мм² кем болмауы тиіс болады.
 3.3.1. Шамдалды жалғау үшін оның монтаждатын орнына 3-шоғырсымды сым келуге тиіс болады.
 3.3.2. Бұл сымды 1-суретте көрсетілгендей сұлбаға сәйкес сыртқы қысқыштардың (кинағына кірмейді) көмегімен қуат беру көзінің сымына жалған қажет болады;



3.3.3. Дұрыс жалғануын тексергеннен кейін, желілік кернеуді қосаға болады.

4. САҚТАНДЫРУ ШАРАЛАРЫ

- 4.1. Жазатайым уақиғалар болдырмау үшін ешқашан да бұйымды отқа жақыдатыңыз әрі суға батырмаңыз.
 4.2. Бұйым тек қана белмеңнің ішінде пайдалануға арналған.
 4.3. Жазатайым уақиғалар болдырмау үшін электр техникалық өнімдерді жөндеуді өздiгiмен жүргізуге тыйым салынады.
 4.4. Оның қандай да болмасын компоненттерінде механикалық және өзге де зақымданулар болғанда бұйымды пайдалануға тыйым салынады.
 4.5. Есіңізге болсын, 220В ауыспалы кернеу өміріңізге қауіпті!

5. ТАСЫМАЛДАУ ЖӘНЕ САҚТАУ

Бұйымды тасымалдау және сақтау механикалық зақымданудан және атмосфералық жауын-шашынның әсерінен сақтандыру шараларын сақтап жүріп, қаптамасында жүргізілуі тиіс болады.

6. КӨДЕГЕ ЖАРАТУ

Бұйымды өткізілген аймақтағы заңнамаңның талаптарына сәйкес көдеге жарату қажет.

7. МҮМКҮН БОЛҒАН БУЗУЛУЛАР ЖАНА АЛАРДЫ ӨНДӨУ

⚠ **Көңіл бұлға!** Шамчырактын әр қандай бұзулуларын ондоо иштерінде тоқтау ечүрүү керек!

3-таблицада мүмкүн болған бұзулулар жана аларды ондоо иштері берілген.

Шамдал жұмыс істемейді	<ul style="list-style-type: none"> - желілік 220В қуат беру кернеуінің болуын тексеріңіз - барлық сымдардың және олардың оқшауланымдарының бүтіндігіне көз жеткізіңіз - барлық жалғанған жерлерінің бүтіндігіне көз жеткізіңіз
------------------------	---

Егер де бұл тәсілдердің біреуі көмегі болмаған болса, ақуаларды жою үшін білікті мамандардың көмегіне жүгініңіз.

8. БҮЙІМ ЖАЙЛЫ МӨЛІМЕТТЕР

Бұйымның атауы:	Түрмыстық шамдал
Бұйымның моделі	Модель: SPO-6 Артикулы: SPO-6-36-4K-P, SPO-6-36-4K-M, SPO-6-36-6K-P, SPO-6-36-6K-M, SPO-6-48-4K-P, SPO-6-48-4K-M, SPO-6-48-6K-P, SPO-6-48-6K-M
Бұйымның типі	Жарықдиодты шамдал
Тауарлық белгісі	ЭРА
Өндіруші ел	Қытай
Өндірушінің атауы	АТЛ Бизнес (ШэньЖэнь) КО., ЛТД (ATL Business (ShenZhen) CO., LTD.)
Өндірушінің мекен-жайы	КНР, 518054, Шэньжэнь, Наньшань Дистрикт, Чуанье стрит, Нос Баоличэн Билдинг, рум 901 (PRC, 518054, Shenzhen, Nanshan District, Chuangye street, North Baolicheng Building, room 901)
Өндірушімен байланысу үшін ақпарат	atl_company@163.com
Импорты	Импорты туралы ақпарат жеке қаптамда орналасқан заттаңбада көрсетілген.
Тұтынушылармен жұмыс жөніндегі қызмет	121467, Ресей, Мәскеу қ., а/к 43
Нормативтік құжаттарға сәйкестігі	Бұйым ТР ТС 004/2011 «Темен вольтты жабдықтың қауіпсіздігі туралы», ТР ТС 020/2011 «Техникалық құралдардың электрлік-магниттік үйлесімділігі» талаптарына сәйкес келеді
Өндірілген күні	бұйымның сыртына жазылған

9. КЕПІЛДІК МІНДЕТТЕМЕЛЕР

- 9.1. Бұйымды пайдаланудың кепілдік мерзімі, осы нұсқаулықта айтылған монтаждау, пайдалану, тасымалдау және сақтау шарттарын тұтынушы орындағанда, сатылған күнінен санағанда 2 жылды құрайды.
 9.2. Құрастыру және жабдықтау кепілдік қызмет көрсетуге мағұрыпталмайды:
 • кепілдік талоны толтырылмаған (дұрыс толтырылмаған) тауарды ұсынғанда;
 • механикалық бұлулар болғанда немесе коргусын шудың іздері болғанда;
 • осы нұсқаулықта айтылған пайдалану шарттары өрескел бұзылғанда.

Істен шыққан электр техникалық өнімді айырбастау қатесіз толтырылған кепілдік талоны бар болғанда сату нүктесінде жүзеге асырылады:

Сатылған жері	Сатылған күні	Дүкеннің мөрі және сатушының қолы

Производитель оставляет за собой право вносить изменения в конструкцию и спецификации выпускаемых изделий в любое время без предварительного уведомления и без каких-либо обязательств нести такие же изменения в ранее или позднее произведенные изделия.



AM **ՀԱՅԱԳՈՐԾՄԱՆ ՁԵՌՆԱԴԿ (ԱՆՁՆԱԳԻՐ) ԼՈՒՍԱԴԻՈՂԱՅԻՆ ԼԱՍՄ**

1. ՏԵՆԻՒԿԱԿԱՆ ԲՆՈՒԹԱԳԻՐ:

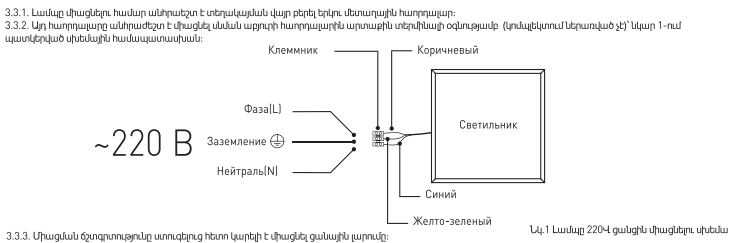
Պարամետրի անվանում	SPO-6-36-4K-P SPO-6-36-4K-M SPO-6-36-6K-P-A SPO-6-36-6K-M-A	SPO-6-36-6K-P SPO-6-36-6K-M SPO-6-36-6K-P-A SPO-6-36-6K-M-A	SPO-6-48-4K-P SPO-6-48-4K-M	SPO-6-48-6K-P SPO-6-48-6K-M
Անվան խորան (փոխանվան հոսանքով), Վ	165-265			
Անվանված սնման խորան (փոխանվան հոսանքով), Վ	220			
Տանիքի հարձակակալություն, Գց	50/60			
Անվանված հզորություն, Վտ	36		48	
Լուսային հոսք, Լմ	3060		4200	
Պոլսահարողական ինդեքս (Ra), ոչ պակաս	>80			
Պոլսային զգնման հոսանք, Վ	4000	6500	4000	6500
Պոլսային գործոն (IRF)	<5%			
Գործընթացի գործոն (PF)	>0.95			
Երջանկ միջավայրի ներգործությունների արտադրանքային արժեքի արժեքները	IP40			
Փայտաթղթի ժամկետ, օր	50 000			
Չափանիշ (զարգախոս), ԵՄԿՔ, մմ	595x595x19			
Քաշ(ամպը և սնման արգելիչ), գ	1400			

2. ԿՈՄՍԵՎՍԱՎՈՐՈՒՄ

Լուսատուրայի կառուցիչ, հատ	1
Հասարակական ձեռնարկ (Ամենացի), Լուս	1

3. ԱՐՏԱՐՈՒՆԻ ՈՒՍՈՒՄԱՎՈՐՈՒՄ, ՏԵՐՄԱԿՈՐԻՄ ԵՎ ՄԻՍՏՈՒՄ

- 3.1. Անվանադրության պահանջներ:
 Պիչադրություն: Լուսատուրայի քանիք տեղադրված (միտումով) կամ պայմանագրային բոլոր աշխատանքները պետք է կատարվեն բացառապես հոսանքի արգելիչի անցանակով հետո:
 ⚠ Միջոցով է արտադրանքը չստացվել հարողորդների վնասված լինելու դեպքում:
 Միջոցով է ինքնուրույն քանակ և վերականգնվող արտադրանքը:
- 3.2. Արտադրանքի նախապատրաստում աշխատանքներ:
 Քանիքը քանիք փաթեթավորվել և համոզվել, որ վնասված լուսատուրայի քանիք համար նախատեսված լուսատուրայի և հարողորդի վնասվածները բացառված են:
 ⚠ 3.3. Միջոցում:
 Գործընթացում: Լուսատուրայի քանիք միջանակ բոլոր հարողորդները պետք է ապահովված լինեն: Օգտագործվող հարողորդների միջանակ հասանելի պետք է գնալուց 0,75մմ²:



- 3.3.3. Միջանակ զգուշացումներ ստուգելուց հետո կարելի է միջանակ ցանցային խորան:
 4. ԱՆՎՏԱՆՈՒՄԱՆ ԿԱՆՈՒՆԵՐ:
 4.1. Պիչադրության պահանջները իրականացնելու համար արտադրանքը էրթել մեկ փաթեթով կամ մեկ ներգործության և մի օգտե այն բնի մեջ:
 4.2. Արտադրանքը նախատեսված է դուրսգործել փայլ տարածելու համար:
 4.3. Պիչադրության պահանջները իրականացնելու համար պետք է կատարվեն հոսանքաչեղծիկի արտադրանքի ինքնուրույն վերականգնում:
 4.4. Մեխանիկական և այլ վնասվածքների արտադրանքը դեպքում է չստացվել արտադրանքը:
 4.5. Պիչեթ, որ 220V խորանով հոսանքը գնալուց 0,75մմ² է կարելի համար:

5. ՓՈՒՍՏՈՐՈՒՄ ԵՎ ՊԱՐՄԱՆՈՒՄ:

Արտադրանքի փոխանումը և պահպանումը պետք է կատարվի իրականացված փաթեթավորման փաթեթի մեխանիկական վնասվածքների և շրջապատի ներգործությունների պահանջները կատարելով:

6. ԻՐԱՎՈՒՄ:

Արտադրանքը անփաթեղել է իրանցիլ (ըստ տարածքային օրենսդրության ռեպլիկացիայի պահանջները):
 ⚠ Պիչադրություն: Աստիքի համապատասխանությունների հետ կապված բոլոր աշխատանքները պետք է իրականացվեն միայն հոսանքի անցանակով հետո:

Պիչադրության անստացվածների և որակը չունեցող երկաթե լուսատուրայի փաթեթավորման և արտադրության մեջ:

Արտադր. 3.

Լուսանքի աշխատում	<ul style="list-style-type: none"> - ստուգվել է 220V խորանի հոսանքի արտադրանքը - համոզվել է բոլոր հարողորդների և միջանակների անվտանգության մեջ - համոզվել է բոլոր միջանակների անվտանգության մեջ
-------------------	--

Երեք անստացված չունեցող և միջոցներ Չեզ Կոնցեյն, դիտել որակավորված մասնագետի օգնությանը:

8. ՏԵՐՄԱԿՈՐԻՄ ԵՎ ՄԻՍՏՈՒՄ

Արտադրանքի անվանում	Կենցաղային լուսավոր
Արտադրանքի մոդելներ	Մոդել՝ SPO-6 Արտադրանք՝ SPO-6-36-4K-P, SPO-6-36-4K-M, SPO-6-36-6K-P, SPO-6-36-6K-M, SPO-6-48-4K-P, SPO-6-48-4K-M, SPO-6-48-6K-P, SPO-6-48-6K-M
Արտադրանքի տեսակ	Լուսատուրայի լուսավոր
Ապրանքանշան	ЭРА
Արտադրող երկիրը	Չինաստան
Արտադրողի անվանումը	USL Քիլոն (ShenZhen) հասարակություն, ԼՏԴ (ATL Business (ShenZhen) CO., LTD.)
Արտադրողի հասցեն	ՉԻՆ, 518054, Շենչեն, Նանշանի շրջան, Չուանյե փող., Նոս Բաոլիչեն Բիլդինգ, րում 901 (PRC, 518054, Shenzhen, Nanshan District, Chuangye street, North Baolicheng Building, room 901)
Արտադրողի հետ կապի ինֆորմացիա	atl_company@163.com
Արտադրողի հետ կապի ինֆորմացիա	Լուսատուրայի քանիք տեղադրված (միտումով) կամ պայմանագրային բոլոր աշխատանքները պետք է կատարվեն բացառապես հոսանքի արգելիչի անցանակով հետո:

9. ԵՐԱՆԻՍՏՈՒՄ ԴՐՄՏԱՎՈՐՈՒՄՆԵՐ
 9.1. Տվյալ ձեռնարկում ներկայացված տեղադրման, տեղադրման և պահպանման պահանջների իրականացման դեպքում երաշխիքային չստացված ժամկետը կազմում է 2 տարի սնման գնման օրվանից:
 9.2. Աստիքի չի ենթարկվում երաշխիքային արտադրանքների հետևյալ դեպքերում:
 • պարտադրանքը ներկայացված է քրոջակ (մեխ քրոջակ) երաշխիքային կտրուկով:
 • ստուգել են մեխանիկական վնասվածքներ կամ կարգապահ, հարողորդների քանակի հետևելու:
 • Թողել են ստուգել տվյալ ձեռնարկում ներկայացված չստացված պայմանների խախտումներ:

Թերի երաշխիքի իրականացման պահանջները փոխանումը կտրուկ իրականացվում է անստացված և անստացված երաշխիքային կտրուկ քրոջակ և կտրուկի վնասված կտրուկներով:

Կանաչի փայլ	Կանաչի անապահով	Կանաչի կիրք և վնասվածի արտադրությունը

Արտադրողի իրականացման և միջանակ ցանցային մասնագետի փոխանումը մեջ մեջ արտադրողի արտադրանքի կառուցվածքների և դասակարգման մեջ ստանդարտի ներկայացված և անստացված արտադրանքների, որ ինքնուրույն փոխանումները մեջ մեջ կարելի է անվտանգ և անվտանգ արտադրանք արտադրանքի մեջ:

